

Quick COMMERCE

เว็บไซต์ร้านค้าอีคอมเมิร์ซสำเร็จรูป **TARAD.com**

MANUAL

คู่มือการใช้งาน

เริ่มต้น

Quick Commerce คือ บริการรูปแบบใหม่ สำหรับผู้ที่ต้องการมีเว็บไซต์เป็นของตนเอง ในการทำการค้าผ่านทางอินเทอร์เน็ต โดยที่ไม่จำเป็นต้องมีความรู้ เกี่ยวกับการเขียนเว็บไซต์เลย ท่านก็สามารถเป็นเจ้าของเว็บไซต์ได้อย่างง่ายดาย

ด้วยบริการที่พร้อมสมบูรณ์แบบ และใช้งานง่ายมากๆ ในการสร้างและบริหารเว็บไซต์ของท่านจาก TARD.com ทำให้ท่านสามารถเริ่มต้นทำการค้าขายสินค้าของท่านได้ทันที ด้วยบริการจากทางเว็บไซต์ www.TARAD.com จะช่วยทำให้การทำ อี-คอมเมิร์ซของท่านไม่ใช่เรื่องยากอีกต่อไป

สารบัญ

ข้อมูล	หน้า
เริ่มต้นใช้งาน	1
<u>การบริหารเว็บไซต์</u>	
การจัดการข้อมูลเว็บไซต์ร้านค้า	7
การจัดการสินค้า	11
การจัดการรูปแบบร้านค้า	15
การชำระเงินและส่งสินค้า	16
ระบบรายงาน	18
การจัดการเมนูส่วนตัว	20
การจัดการเว็บบอร์ดของร้านค้า	21
ช่วยเหลือ-ตอบคำถาม	21
การเปลี่ยนนามสกุลไฟล์รูปภาพเป็น JPG	22

เริ่มต้นใช้งาน



ภาพ 1-1 การเข้าสู่หน้าการใช้งาน

1. เข้าสู่หน้าเว็บไซต์

เริ่มต้นการสร้างเว็บไซต์สำเร็จรูปโดยท่านจะได้

1. CD-ROM Quick Commerce
2. คู่มือสอนการใช้เว็บไซต์สำเร็จรูป
3. รหัสสำหรับการเริ่มต้นการสร้างเว็บไซต์

เริ่มต้นให้ท่านเข้าไปที่หน้าเว็บไซต์ www.TARAD.com แล้วเลือกไปที่ "เริ่มต้น Quick Commerce"

1

2. กรอกรหัสผ่าน

ท่านจะเข้าสู่หน้าที่กรอกรหัสสำหรับสร้างเว็บไซต์ โดยให้ท่านกรอกรหัสที่ท่านได้มา ลงไปในช่อง แล้วกด "ลงทะเบียน"

หมายเหตุ - รหัสผ่านจะใช้ได้เพียงครั้งเดียวเท่านั้นสำหรับการเปิดใช้บริการเว็บไซต์ 1 เว็บไซต์



ภาพ 1-2 หน้ากรอกรหัสผ่านเข้าสู่การใช้บริการ

2

3. สมัครสมาชิก

เมื่อกรอกรหัสผ่านแล้วท่านจะเข้าสู่หน้า สมัครสมาชิกให้กรอกรายละเอียดเพื่อทำการสมัครสมาชิกในการใช้บริการ

ภาพ 1-3 หน้าสมัครสมาชิก

3

4. เริ่มต้นเปิดเว็บไซต์

- ท่านจะเข้าสู่หน้าการเริ่มต้นการสร้างเว็บไซต์ร้านค้าของคุณ โดยที่หน้านี้คุณสามารถเลือกแก้ไขข้อมูลส่วนตัว - แก้ไขข้อมูลส่วนตัวของคุณ
- เปลี่ยนรหัสผ่าน - แก้รหัสผ่านชั่วคราว
- ออกจากระบบ - ออกจากระบบการทำงาน

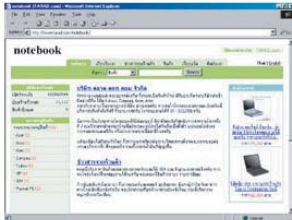
ภาพ 1-4 หน้าเริ่มต้นเปิดเว็บไซต์

4

5. เลือกรูปแบบเว็บไซต์

ท่านจะเข้าสู่หน้าการเลือกรูปแบบร้าน (Select Template) โดยสามารถเลือกรูปแบบหน้าตาของเว็บไซต์ตามที่ท่าน

เลือกรูปแบบร้าน (Select Template)



แบบ Professional รูปแบบที่ 1 (Professional 1)



แบบ Professional รูปแบบที่ 2 (Professional 2)

ภาพ 5-5 เลือกรูปแบบเว็บไซต์

5

เลือกสีของรูปแบบร้าน (Select Template)



ภาพ 6-6 เลือกโทนสีของเว็บไซต์

6. เลือกโทนสีของเว็บไซต์

หลังจากนั้นท่านสามารถเลือกโทนสีของเว็บไซต์ของท่านได้ตามความต้องการ โดยสามารถเลือกสีที่ท่านชอบเพื่อดูรูปแบบของเว็บไซต์ที่ท่านจะได้ เมื่อได้สีตามที่ต้องการคลิก ok

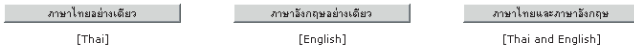
6

7. เลือกภาษาที่จะแสดงภายในเว็บไซต์

ท่านสามารถเลือกเว็บไซต์ของท่าน ต้องการจะให้บริการ

- ภาษาไทยอย่างเดียว - รองรับลูกค้าคนไทย
- ภาษาอังกฤษอย่างเดียว - รองรับลูกค้าได้ทั่วโลก
- ภาษาไทยและอังกฤษ - รองรับทั้งคนไทยและคนทั่วโลก

เลือกภาษาในการแสดงของร้านค้าท่าน (Select Language)



คำแนะนํ

1. ภาษาที่ท่านได้ทำการเลือกนั้น จะทำให้ร้านค้าที่ท่านได้เปิดกิจการ มีการแสดงภาษาตามที่ท่านได้เลือก เช่น ท่านเลือกภาษาไทยและภาษาอังกฤษ ร้านของท่านก็จะมีการแสดง 2 ภาษา ให้ผู้ใช้ได้เลือกที่จะชมภาษาอะไร
2. ถึงแม้ท่านได้ทำการเลือกภาษาขึ้น ตรงจะคำนี้ถึงมือของร้านค้าท่าน ว่ามีความพร้อมหรือไม่ในการรับชม เช่น ถ้าเลือกภาษาไทยและภาษาอังกฤษ ผู้ใช้งานและผู้นิยมซื้อต้องกำหนดว่าจะพร้อมที่จะชมภาษา เพราะระบบจะจะมีลิงค์ให้ท่านกรอกถึงภาษาไทยและภาษาอังกฤษ
3. ควรใช้ความระมัดระวังในการเลือกภาษา เพราะเมื่อท่านเปิดร้านค้าเสร็จจะไม่สามารถเปลี่ยนภาษาได้อีก



โดยคำแนะนำ

ภาพ 7-7 เลือกภาษาที่จะแสดงภายในเว็บไซต์

1. ภาษาที่ท่านได้ทำการเลือกนั้น จะทำให้ร้านค้าที่ท่านได้เปิดกิจการ มีการแสดงภาษาตามที่ท่านได้เลือก เช่น ท่านเลือกภาษาไทยและภาษาอังกฤษ ร้านค้าของท่านก็จะมีการแสดง 2 ภาษา ให้ผู้ใช้ได้เลือกที่จะชมภาษาอะไร
2. สถานที่ท่านได้ทำการเลือกภาษาขึ้น ควรจะคำนึงถึงข้อมูลของร้านค้าท่าน ว่ามีความพร้อมหรือไม่ในการนำเสนอ เช่น ถ้าเลือกภาษาไทยและภาษาอังกฤษ ข้อมูลร้านและข้อมูลสินค้าของท่านควรจะมีพร้อมทั้งสองภาษา เพราะทางเราจะมียังช่องทางกรอกทั้งภาษาไทยและภาษาอังกฤษ
3. ควรใช้ความระมัดระวังในการเลือกภาษา เพราะเมื่อท่านเปิดร้านค้าเสร็จจะไม่สามารถเปลี่ยนภาษาได้อีก

8. กรอกรายละเอียดข้อมูลของเว็บไซต์

เป็นส่วนที่ใส่ข้อมูลรายละเอียดของเว็บไซต์ของท่าน โดยข้อมูลที่ใส่นี้จะแสดงอยู่ใน ส่วน "เกี่ยวกับเรา (About Us)" และ "ติดต่อเรา (Contact Us)" ภายในเว็บไซต์ของท่าน

- ประเภทของร้านค้า (Type Shop) : เป็นร้านค้ารูปแบบ TARAD Store
- ประเภทของสินค้า (Type Product) : สินค้าใหม่ - ภายในเว็บไซต์แสดงสินค้าใหม่ เท่านั้น
สินค้ามือสอง - ภายในเว็บไซต์แสดงสินค้ามือสองเท่านั้น
สินค้ามือใหม่และสินค้ามือสอง - ภายในเว็บไซต์มีทั้งสินค้าใหม่และสินค้ามือสอง
- หมวดหมู่ว้านค้า (Category Shop) : เลือกหมวดหมู่ว้านค้าและหมวดหมู่ย่อย ให้ตรงกับสินค้าภายในร้านค้าของท่าน โดยในการเลือกนี้จะทำให้เป็นส่วนกำหนดการแสดงผลชื่อเว็บไซต์ของท่านในเว็บไซต์ www.TARAD.com ในส่วน "ตลาด" โดยหาก หมวดหมู่ย่อยร้านค้า ไม่สามารถทำการเลือกได้ ให้ท่านเลือก หมวดหมู่ว้านค้า อีกครั้ง
- หมวดหมู่ย่อยร้านค้า (Sub Category Shop) :
- ชื่อร้าน (Shop Name) : กำหนดชื่อร้านค้าของท่าน โดยจำนวนตัวอักษรจะมีขนาด 2-30 ตัวอักษร (สำหรับท่านที่เลือกรูปแบบร้านค้าเป็นภาษาไทย-อังกฤษ ต้องกำหนดชื่อร้านค้าทั้งภาษาไทยและภาษาอังกฤษ)
- ชื่อ URL (URL Name) : กำหนดชื่อเว็บไซต์ของท่าน โดยชื่อที่กำหนดจะเป็นชื่อเว็บของท่าน ที่ลูกค้าของท่านสามารถเข้ามาที่เว็บไซต์นี้ได้ เช่น หากกำหนด URL คือ <http://www.TARAD.com/ABCshop>
(ต้องกำหนดขนาดตัวอักษร 2-30 ตัวอักษร ต้องเป็นตัวอักษรภาษาอังกฤษ (a-z, A-Z), ตัวเลข (0-9), เครื่องหมาย "-", เครื่องหมาย "_" เท่านั้น, ห้ามมีการเว้นวรรคเด็ดขาด, แนะนำให้ใช้ชื่อเดียวกับชื่อร้านแต่เป็นภาษาอังกฤษ)

ภาพ 5-8 การเข้าสู่หน้าการใช้งาน

5. เสร็จสิ้นการลงทะเบียน

ท่านได้ทำการลงทะเบียนเรียบร้อยแล้ว ต่อไปเข้าสู่ขั้นตอนการบริหารเว็บไซต์ได้ในขั้นตอนต่อไป

ภาพ 5-9 เสร็จสิ้นการลงทะเบียน

ชื่อบริษัท (Company Name) : กำหนดชื่อบริษัทของท่านภาษาไทย
รายละเอียดของบริษัท (Company Description) : กรอกรายละเอียดรูปแบบการให้บริการของบริษัทของท่าน

ประเทศ (Country) : เลือกประเทศของท่าน

จังหวัด (Province) : เลือกจังหวัดที่ท่านอยู่ โดยการเลือกนี้จะทำให้เป็นส่วนกำหนดการแสดงชื่อเว็บไซต์ของท่านในเว็บไซต์ www.TARAD.com ในส่วน "ร้านค้าแบ่งตามภูมิภาค" โดยสามารถเลือกดูสินค้าและร้านค้าแยกตามภูมิภาคและจังหวัดได้ ทำให้การซื้อ-ขายเป็นเรื่องสามารถทำได้ง่ายในแต่ละจังหวัด

ที่ตั้งของบริษัท (Company Address) : ใส่ที่อยู่ของร้านค้าของท่าน

โทรศัพท์ของร้านค้า (Telephone Shop) : ใส่เบอร์โทรศัพท์พรรณาค้าของท่าน

แฟกซ์ของร้านค้า (Fax Shop) : ใส่เบอร์แฟกซ์ของร้านค้าท่านให้ลูกค้าติดต่อ

โทรศัพท์มือถือ (Mobile Phone) : ใส่เบอร์โทรศัพท์มือถือของร้านค้าท่าน

อีเมลของร้านค้า (E-Mail Shop) : ใส่ E-Mail ของท่านเพื่อให้ลูกค้าติดต่อ

(name@domain.com) โดยมีเมื่อผู้สนใจข้อมูลสินค้าของท่าน ระบบทำการส่งข้อมูลเตือนท่านไปที่ E-Mail นี้โดยอัตโนมัติ

เว็บไซต์ของบริษัท (Company Website) : ชื่อเว็บไซต์ของท่าน

รหัสอ้างอิง (Referral NO) : สำหรับสมาชิกแนะนำสมาชิก อ่านรายละเอียด...

หมายเหตุ กรุณากรอกข้อมูลในช่องที่มีเครื่องหมาย * ถ้ากับบอผู้ได้รับก้านสมบรมณ์

8

9

การบริหารเว็บไซต์



หน้าบริหารร้านค้านี้จะแบ่งบริการออกเป็นหลายส่วน เพื่อให้ท่านสามารถใช้จัดการเว็บไซต์ของท่านได้อย่างง่ายยิ่งขึ้น โดยแบ่งออกเป็น

1. การจัดการข้อมูลร้านค้า (หน้า 7)
2. การจัดการสินค้า (หน้า 11)
3. การจัดการรูปแบบร้านค้า (หน้า 15)
4. การชำระเงินและส่งสินค้า (หน้า 16)
5. ระบบรายงาน (หน้า 18)
6. เมนูส่วนตัว (หน้า 20)
7. การจัดการเว็บบอร์ดของร้านค้า (หน้า 21)
8. ช่วยเหลือ-ตอบคำถาม (หน้า 21)

ภาพ 5-10 การบริหารเว็บไซต์

I. การจัดการข้อมูลเว็บไซต์ร้านค้า

คือการเพิ่มและแก้ไขข้อมูลร้านค้า โดยสามารถใส่ โลโก้ของร้านค้า, แผนที่ของร้านค้า และ Key Word ในการเพิ่มความสามารถในการค้นหาของ Search Engine

I.1 ข้อมูลร้านค้า

เมื่อเข้ามาสู่หน้าข้อมูลร้านค้า จะแสดงรายละเอียดเกี่ยวกับร้านค้าของท่านเป็นตัวหนังสือสีแดง

ประเภทของร้านค้า (Type Shop)	: เป็นร้านค้ารูปแบบ TARAD Store
ประเภทของสินค้า (Type Product)	: สินค้าใหม่ - ภายในเว็บไซต์แสดงสินค้าใหม่ เท่านั้น สินค้ามือสอง - ภายในเว็บไซต์แสดงสินค้ามือสองเท่านั้น สินค้ามือใหม่และสินค้ามือสอง - ภายในเว็บไซต์มีทั้งสินค้าใหม่และสินค้ามือสอง
หมวดหมู่ร้านค้า (Category Shop)	: เลือกหมวดหมู่ราคาและหมวดหมู่ย่อย ให้ตรงสินค้าภายในร้านค้าของท่าน โดยในการเลือกนี้จะทำให้เป็นส่วนกำหนดการแสดงชื่อเว็บไซต์ของท่านในเว็บไซต์ www.TARAD.com ในส่วน "ตลาด" โดยหาก หมวดหมู่ย่อยร้านค้า ไม่สามารถทำการเลือกได้ ให้ท่านเลือก หมวดหมู่ราคา อีกครั้ง
หมวดหมู่ย่อยร้านค้า (Sub Category Shop):	
ชื่อร้าน (Shop Name)	: กำหนดชื่อร้านค้าของท่าน โดยจำนวนตัวอักษรจะมีขนาด 2-30 ตัวอักษร (สำหรับท่านที่เลือกรูปแบบร้านเป็นภาษาไทย-อังกฤษ ต้องกำหนดชื่อร้านค้าทั้งภาษาไทยและภาษาอังกฤษ)
ชื่อ URL (URL Name)	: กำหนดชื่อเว็บไซต์ของท่าน โดยชื่อที่กำหนดจะเป็นชื่อเว็บของท่าน ที่ลูกค้าของท่านสามารถเข้ามาที่เว็บไซต์นี้ได้ เช่น หากกำหนด URL คือ http://www.TARAD.com/ABCshop (ต้องกำหนดขนาดตัวอักษร 2-30 ตัวอักษร ต้องเป็นตัวอักษรภาษาอังกฤษ (a-z, A-Z), ตัวเลข (0-9), เครื่องหมาย "-", เครื่องหมาย "_" เท่านั้น, ห้ามมีการเว้นวรรคเด็ดขาด, และนำให้ชื่อเดียวกันกับชื่อร้านแต่เป็นภาษาอังกฤษ)
ชื่อบริษัท (Company Name)	: กำหนดชื่อบริษัทของท่านภาษาไทย
รายละเอียดของบริษัท (Company Description)	: กรอกรายละเอียดรูปแบบการให้บริการของบริษัทของท่าน
ประเทศ (Country)	: เลือกประเทศของท่าน
จังหวัด (Province)	: เลือกจังหวัดที่ท่านอยู่ โดยในการเลือกนี้จะทำให้เป็นส่วนกำหนดการแสดงชื่อเว็บไซต์ของท่านในเว็บไซต์ www.TARAD.com ในส่วน "ร้านค้าแบ่งตามภูมิภาค" โดยสามารถเลือกดูสินค้าและร้านค้าแยกตามภูมิภาค และจังหวัดได้ ทำให้การซื้อ-ขายเป็นเรื่องสามารถทำได้ง่ายในแต่ละจังหวัด
ที่ตั้งของบริษัท (Company Address)	: ใส่ที่อยู่ของร้านค้าของท่าน
โทรศัพท์ของร้านค้า (Telephone Shop)	: ใส่เบอร์โทรศัพท์ร้านค้าของท่าน
แฟกซ์ของร้านค้า (Fax Shop)	: ใส่เบอร์แฟกซ์ของร้านค้าท่านให้ลูกค้าติดต่อ
โทรศัพท์มือถือ (Mobile Phone)	: ใส่เบอร์โทรศัพท์มือถือของร้านค้าท่าน
อีเมลของร้านค้า (E-Mail Shop)	: ใส่ E-Mail ของท่านเพื่อให้ลูกค้าติดต่อ (name@domain.com) โดยเมื่อมีผู้สนใจข้อมูลสินค้าของท่าน ระบบจะทำการส่งข้อมูลเดือนท่านไปที่ E-Mail นี้โดยอัตโนมัติ
เว็บไซต์ของบริษัท (Company Website)	: ชื่อเว็บไซต์ของท่าน
รหัสอ้างอิง (Referral NO)	: สำหรับสมาชิกแนะนำสมาชิก อ่านรายละเอียด...

หมายเหตุ กรุณากรอกข้อมูลในช่องที่มีเครื่องหมาย * กำกับอยู่ให้ครบถ้วนสมบูรณ์

1.2 ข่าวสารของร้านค้า

เมื่อร้านค้าต้องการโฆษณา หรือประชาสัมพันธ์ ท่านสามารถกรอกรายละเอียดของโปรโมชันต่างๆ ได้ใน ข่าวสารของร้านค้า

ข่าวสารของร้านค้า

ข่าวสารของร้านค้า (Shop News) :

ภาษาไทย (Thai) [40-2000 ตัวอักษร]

พบกับคอมพิวเตอร์ และ โฉมไม้ทุกชนิดของร้าน
ลดราคา 10-50 %
ตั้งแต่วันที่ 1-31 ธันวาคม 2546 นี้
พลาจอนนี้เขียนใหม่โดย T_T

128 (จำนวนตัวอักษร)

ภาษาอังกฤษ (English) [40-2000 ตัวอักษร]

พบกับคอมพิวเตอร์ และ โฉมไม้ทุกชนิดของร้าน
ลดราคา 10-50 %
ตั้งแต่วันที่ 1-31 ธันวาคม 2546 นี้
พลาจอนนี้เขียนใหม่โดย T_T

128 (จำนวนตัวอักษร)

หมายเหตุ กรุณากรอกข้อมูลให้ตรงกับเครื่องหลาย * ถ้ามีข้อผิดพลาดกรุณาแจ้ง

OK Cancel

1. กรอกข่าวสารร้านค้าเป็นภาษาไทย โดยจะต้องมีข้อความตั้งแต่ 4 ตัวอักษร แต่ไม่เกิน 2,000 ตัวอักษร
2. กรอกข่าวสารร้านค้าเป็นภาษาอังกฤษ โดยจะต้องมีข้อความตั้งแต่ 4 ตัวอักษร แต่ไม่เกิน 2,000 ตัวอักษร เหมือนกับช่องภาษาไทย
3. เมื่อกรอกรายละเอียดทั้งหมดเรียบร้อยแล้ว คลิก OK

ภาพ 1-2 ข่าวสารของร้านค้า

1.3 โลโก้ของร้าน

ในขั้นตอนนี้ท่านยังสามารถดัดโลโก้ของร้านค้าได้บนหน้าเว็บอีกด้วย

โลโก้ของร้านค้า

โลโก้ของร้านค้า (Logo) :

Browse...


OK Cancel

คำแนะนำในการใช้งาน

- คลิกปุ่ม Browse...
- คลิกการเลือกรูปภาพโลโก้ร้านของร้าน (รูปภาพต้องเป็นไฟล์นามสกุล jpg เท่านั้น และ มีขนาดไฟล์ไม่เกิน 100 Kb) (สามารถปรับสีได้)
- รูปโลโก้ของร้าน

โลโก้ของร้านค้า

รูปภาพโลโก้ของท่านได้ทำการเปลี่ยนแปลงเรียบร้อยแล้ว...
ถ้าหากรูปภาพพื้นหลังข้างต้นนั้น มีขนาดรูปภาพเดิมอยู่ ใช้ปุ่มคลิกปุ่ม Refresh ของเบราว์เซอร์
เพียงครั้ง 1-3 ครั้ง เพื่อทำการเซฟและอัปเดตข้อมูลของร้าน
เมื่อทำการเซฟข้อมูลเรียบร้อยแล้ว รูปภาพที่ท่านได้ทำการเปลี่ยนแปลง จะสามารถมองเห็นได้ทันที



เปลี่ยนโลโก้ของร้านค้า (Change Logo) :

Browse...

OK Cancel

1. คลิกที่ Browse
2. เลือกไฟล์รูปภาพโลโก้ร้านของท่านจากเครื่องคอมพิวเตอร์
3. เมื่อเลือกรูปภาพตามขั้นตอนที่ผ่านมาเรียบร้อยแล้วคลิก OK

หมายเหตุ -
(รูปภาพจะต้องเป็นไฟล์นามสกุล jpg เท่านั้น และ มีขนาดไฟล์ไม่เกิน 100kb)
รูปโลโก้ของร้าน ควรมีขนาดความกว้าง (Width) ไม่เกิน 100 Pixel และความยาว (Height) ไม่เกิน 50 Pixel

ภาพ 1-3 โลโก้ของร้าน

1.4. แผนที่ของร้านค้า

ในขั้นตอนนี้นั้นท่านสามารถใส่แผนที่ของร้านค้าได้บนหน้าเว็บเพื่อความสะดวกสำหรับการติดต่อ สำหรับลูกค้าได้อีกด้วย

แผนที่ของร้านค้า

แผนที่ของร้านค้า (Map) :

คำแนะนำในการใช้งาน

- คลิกปุ่ม Browse...
- คลิกปุ่ม OK
- คลิกปุ่ม Cancel

แผนที่ของร้านค้า

เปลี่ยนแผนที่ของร้านค้า (Change Map) :

1. คลิกที่ Browse
2. เลือกไฟล์รูปภาพ โลโก้ร้านของท่านจากเครื่องคอมพิวเตอร์
3. เมื่อเลือกรูปภาพตามขั้นตอนที่ผ่านมาเรียบร้อยแล้ว คลิก OK

หมายเหตุ -
 (รูปภาพจะต้องเป็นไฟล์นามสกุล jpg เท่านั้น และ มีขนาดไฟล์ไม่เกิน 100kb)
 รูปโลโก้ของท่าน ควรมีขนาดความกว้าง (Width) ไม่เกิน 100 Pixel และความยาว (Height) ไม่เกิน 50 Pixel

ภาพ 1-4 แผนที่ของร้านค้า

1.5. ทะเบียนพาณิชย์อิเล็กทรอนิกส์

ทะเบียนพาณิชย์อิเล็กทรอนิกส์ เป็นนโยบายหนึ่งของรัฐบาล โดยกระทรวงพาณิชย์ กรมพัฒนาธุรกิจการค้า กองพาณิชย์อิเล็กทรอนิกส์ เป็นผู้รับผิดชอบ เพื่อเป็นการรองรับการค้าในธุรกิจด้านพาณิชย์อิเล็กทรอนิกส์ (E-Commerce) ทำให้การทำค้าของทางผ่านทางเว็บไซต์ของท่านมีความน่าเชื่อถือจากผู้ซื้อมากขึ้น หากสนใจข้อมูลบริการสามารถดูข้อมูลเพิ่มเติมได้ที่ http://www.tarad.com/_tarad/register/

เมื่อท่านได้ทำการจดทะเบียนพาณิชย์แล้ว ท่านสามารถแสดงทั้งหมายเลขทะเบียนพาณิชย์อิเล็กทรอนิกส์ และ รูปใบทะเบียนในหน้าเว็บไซต์ของท่านได้ เพื่อเพิ่มความน่าเชื่อถือและความมั่นใจในการซื้อสินค้าจากเว็บไซต์ของท่าน

ทะเบียนพาณิชย์อิเล็กทรอนิกส์

การจดทะเบียนพาณิชย์อิเล็กทรอนิกส์ เป็นนโยบายของรัฐบาล โดยกระทรวงพาณิชย์ กรมพัฒนาธุรกิจการค้า กองพาณิชย์อิเล็กทรอนิกส์ เป็นผู้รับผิดชอบ เพื่อเป็นการรองรับการค้าในธุรกิจด้านพาณิชย์อิเล็กทรอนิกส์ (E-Commerce) ทำให้การทำค้าของทางผ่านทางเว็บไซต์ของท่านมีความน่าเชื่อถือจากผู้ซื้อมากขึ้น หากสนใจข้อมูลบริการสามารถดูข้อมูลเพิ่มเติมได้ที่ http://www.tarad.com/_tarad/register/

เมื่อท่านได้ทำการจดทะเบียนพาณิชย์แล้ว ท่านสามารถแสดงทั้งหมายเลขทะเบียนพาณิชย์อิเล็กทรอนิกส์ และ รูปใบทะเบียนในหน้าเว็บไซต์ของท่านได้ เพื่อเพิ่มความน่าเชื่อถือและความมั่นใจในการซื้อสินค้าจากเว็บไซต์ของท่าน

ข้อมูลเบื้องต้นเกี่ยวกับทะเบียนพาณิชย์อิเล็กทรอนิกส์

หมายเลขทะเบียนพาณิชย์อิเล็กทรอนิกส์ (Commercial Register Number) :

หมายเลขทะเบียนพาณิชย์อิเล็กทรอนิกส์ (Commercial Register) :

คำแนะนำในการใช้งาน

- คลิกปุ่ม Browse...
- คลิกปุ่ม OK
- คลิกปุ่ม Cancel

ภาพ 1-5 ทะเบียนพาณิชย์อิเล็กทรอนิกส์

ขั้นตอนการทำ

1. ใส่หมายเลขทะเบียนพาณิชย์อิเล็กทรอนิกส์ของร้านค้า
2. ใส่รูปภาพทะเบียนพาณิชย์อิเล็กทรอนิกส์ของร้านค้า โดยคลิกที่ Browse
3. เลือกไฟล์รูปภาพ โลโก้ร้านของท่านจากเครื่องคอมพิวเตอร์
4. เมื่อเลือกรูปภาพตามขั้นตอนที่ผ่านมาเรียบร้อยแล้วคลิก OK

หมายเหตุ -
 (รูปภาพจะต้องเป็นไฟล์นามสกุล jpg เท่านั้น และ มีขนาดไฟล์ไม่เกิน 100kb)
 รูปโลโก้ของท่าน ควรมีขนาดความกว้าง (Width) ไม่เกิน 100 Pixel และความยาว (Height) ไม่เกิน 50 Pixel)

1.6. เพิ่มคำสำคัญในการค้นหาของร้านค้า

ท่านสามารถเพิ่มคำสำคัญในการค้นหาร้านค้าของท่านเองได้ถึง 800 ตัวอักษร เมื่อเข้า Web Search ต่าง ๆ ท่านก็จะพบร้านค้าของท่าน เช่น Google Yahoo MSN ฯลฯ

เพิ่มคำสำคัญในการค้นหาของร้านค้า

คำสำคัญในการค้นหา (Keywords) :

com , computer , pc , notebook , monitor , compaq , hp , acer , stec ,
Fujitsu , IBM , NEC , SONY , apple

105 (สามารถเพิ่มได้ 800 ตัวอักษร)

หมายเหตุ คำสำคัญในการค้นหา ท่านสามารถเพิ่มกันได้หลายคำ โดยจะต้องค้นคำสำคัญด้วยเครื่องหมาย ,
เช่น คำสำคัญตัวแรก , คำสำคัญตัวที่สอง , คำสำคัญตัวที่สาม เป็นต้น

1. ใส่คำสำคัญในการค้นหา ภาษาไทย หรือภาษาอังกฤษ โดยจะต้องค้นด้วยเครื่องหมาย ,
2. คลิก OK

ภาพ 1-6 เพิ่มคำสำคัญในการค้นหาของร้านค้า

2. การจัดการสินค้า

คือการเพิ่มและแก้ไขข้อมูลสินค้า ราคา และการจัดการข้อมูลสินค้าภายในร้านค้าของท่าน รวมถึงการนำสินค้ามาแสดงที่หน้าร้านค้า

2.1. หมวดหมู่สินค้าของร้านค้า

ท่านสามารถเพิ่มหมวดหมู่สินค้าได้ตามยี่ห้อ รุ่น สี ฯลฯ ตามความเหมาะสมของผลิตภัณฑ์ เพื่อความสะดวกในการค้นหาสินค้า

1. คลิกเพิ่มหมวดหมู่สินค้า
2. พิมพ์หมวดหมู่สินค้า ในช่องที่เหลื่อม
3. คลิก Submit

จากนั้นหน้าเพจจะแสดงรายชื่อหมวดหมู่สินค้าทั้งหมดที่ท่านมี ท่านสามารถแก้ไขได้ทีละหมวด หรือคลิกสถานะ ให้แสดง หรือไม่แสดง ได้อีกด้วย

หมวดหมู่สินค้า/ เพิ่มหมวดหมู่สินค้า

หมวดหมู่สินค้า (Product Categories Shop) :

ภาษาไทย (Thai) [2-50 ตัวอักษร]

*

ภาษาอังกฤษ (English) [2-50 ตัวอักษร]

*

หมายเหตุ กรุณากรอกข้อมูลให้

Submit

Clear

หมวดหมู่สินค้า

<input checked="" type="checkbox"/>	ชื่อหมวดหมู่สินค้า	จำนวนสินค้า	แก้ไข	สถานะ
<input type="checkbox"/>	01-Acer (01-Acer)	0 (0/0)	แก้ไข	แสดง
<input type="checkbox"/>	02-Atec (02-Atec)	0 (0/0)	แก้ไข	แสดง
<input type="checkbox"/>	03-Compaq (03-Compaq)	0 (0/0)	แก้ไข	ไม่แสดง
<input type="checkbox"/>	04-Fujitsu (04-Fujitsu)	0 (0/0)	แก้ไข	แสดง
<input type="checkbox"/>	05-HP (05-HP)	0 (0/0)	แก้ไข	แสดง
<input type="checkbox"/>	06-IBM (06-IBM)	0 (0/0)	แก้ไข	แสดง
<input type="checkbox"/>	07-SONY (07-SONY)	0 (0/0)	แก้ไข	ไม่แสดง

Delete Cancel

หมายเหตุ จำนวนสินค้า X(y/z), X [จำนวนสินค้าทั้งหมด], y [จำนวนสินค้าที่มีสถานะแสดง], z [จำนวนสินค้าที่มีสถานะ ไม่แสดง] และหมวดหมู่ที่มีสินค้าอยู่ไม่สามารถทำการลบได้ จะใช้การลบสินค้าลงและลบหมวดหมู่ได้

เพิ่มหมวดหมู่สินค้า

ภาพ 2-1 หมวดหมู่สินค้าของร้านค้า

เพิ่มข้อมูลสินค้า

หมวดหมู่สินค้าของร้านค้า (Product Categories Shop) :

หมวดหมู่สินค้า (Product Categories) :

หมวดหมู่ย่อยสินค้า (Sub Product Categories) :

ชื่อของสินค้า (Title) :
 ภาษาไทย (Thai) [4-100 ตัวอักษร]

 ภาษาอังกฤษ (English) [4-100 ตัวอักษร]

ราคา (Price) :
 , บาท (Bath) * (ต้องเป็นตัวเลขเท่านั้น ห้ามมีเครื่องหมาย , ขึ้น)

ราคาพิเศษ ถ้าหากไม่มีให้เลือกระบุ (Special Price) :
 ไม่ใส่ราคาพิเศษ
 ส่วนเงินเป็นเปอร์เซ็นต์ส่วนลด
 (ระบุเป็นตัวเลข/Percent)
 ส่วนเงินเป็นราคาราคาพิเศษต่อหน่วย
 , (บาท/Bath)

ยี่ห้อ (Brand) :
 ภาษาไทย (Thai) [2-80 ตัวอักษร]

 ภาษาอังกฤษ (English) [2-80 ตัวอักษร]

รุ่น (Model) :
 ภาษาไทย (Thai) [2-80 ตัวอักษร]

 ภาษาอังกฤษ (English) [2-80 ตัวอักษร]

รายละเอียด (Description) :
 ภาษาไทย (Thai) [30-2000 ตัวอักษร]

 (จำนวนตัวอักษร)
 ภาษาอังกฤษ (English) [30-2000 ตัวอักษร]

 (จำนวนตัวอักษร)

รูปภาพของสินค้า (Product Picture) :
 รูปภาพสินค้า

 *คลิกเลือก **รูปภาพสินค้า** ขึ้นมาเพื่อไปใช้ทำหน้าเว็บภาพโดยมีขั้นตอนดังนี้
 *คลิกปุ่ม Browse...
 *ทำการเลือกรูปภาพสินค้าของท่าน
 (รูปภาพต้องเป็นไฟล์นามสกุล jpg เท่านั้น และ มีขนาดไฟล์ไม่เกิน **100 Kb**)
 (ดูกรณีเขียน โฟล์ดเดอร์ของนามสกุล_jpg เป็นไฟล์นามสกุล .jpg)
 ไม่ใส่รูปภาพ

ลิ้งค์ (Link) :

หมายเหตุ กรุณากรอกข้อมูลในส่วนที่ติดเครื่องหมาย * กำกับอยู่ที่ระบบอัตโนมัติ

ภาพ 2-2 เพิ่มข้อมูลสินค้า

2.2. เพิ่มข้อมูลสินค้า

- เลือกหมวดหมู่สินค้าของร้านค้า
 - เลือกหมวดหมู่
 - เลือกหมวดย่อย
 - พิมพ์หัวข้อของสินค้า
 - ใส่ราคาของสินค้าเป็นตัวเลขเท่านั้น ห้ามมีเครื่องหมาย , ขึ้น
 - ราคาพิเศษ
 - ไม่มีราคาพิเศษ คลิกช่อง "ไม่มีราคาพิเศษ"
 - หากมีเปอร์เซ็นต์ส่วนลด คลิกที่ช่อง "คำนวณเป็นเปอร์เซ็นต์ส่วนลด"
 - หากมีการคำนวณเงินเป็นราคาพิเศษที่ลดแล้ว คลิกที่ช่อง "คำนวณเงินเป็นราคาพิเศษที่ลดแล้ว"
 - พิมพ์ยี่ห้อของสินค้า
 - พิมพ์รุ่นของสินค้า
 - พิมพ์รายละเอียดของสินค้า
 - ใส่รูปภาพของสินค้า
 - คลิกที่ Browse
 - เลือกไฟล์รูปภาพใด ๆ จากของท่านจากเครื่องคอมพิวเตอร์
 - เมื่อเลือกรูปภาพตามขั้นตอนที่ผ่านมาเรียบร้อยแล้ว คลิก OK
- หมายเหตุ
 (รูปภาพจะต้องเป็นไฟล์นามสกุล jpg เท่านั้น และ มีขนาดไฟล์ไม่เกิน 100kb)
 รูปไปใช้ของร้าน ความกว้างความยาว (Width) ไม่เกิน 100 Pixel และความยาว (Height) ไม่เกิน 50 Pixel
 - หากไม่มีรูปภาพสินค้าคลิกที่ "ไม่มีรูปภาพสินค้า"
- ใส่ link ที่เกี่ยวข้องกับตัวสินค้า
 - คลิก Submit

2.3. แก้ไขข้อมูลสินค้า

เป็นการแก้ไขข้อมูลสินค้าที่ท่านได้ทำการบินทิ้งไปแล้ว โดยสามารถ ลบรายการสินค้า, แก้ไขรายละเอียดสินค้า และ ปรับสถานะของสินค้าขึ้นนั้นให้แสดงหรือไม่แสดงภายในเว็บไซต์

A - สำหรับการลบประกาศ
B - สำหรับแก้ไขรายละเอียดข้อมูลสินค้า
C - ปรับสถานะการแสดงผลสินค้า

หน้าแก้ไขรายละเอียดข้อมูลสินค้า

ภาพ 2-3 หน้าแสดงรายการสินค้าเพื่อแก้ไข, ลบ, แก้ไขสถานะ

2.4. แก้ไขราคาสินค้า

บางครั้งท่านมีรายการสินค้าจำนวนมาก และต้องการแก้ไขราคาเพียงอย่างเดียว ท่านสามารถแก้ไขราคาสินค้าได้อย่างรวดเร็วที่หน้านี้

ขั้นตอนในการแก้ไขราคา

1. เลือกรายการที่ต้องการแก้ไขโดยทำการเลือกหนารายการที่ต้องการแก้ไข
2. แก้ไขราคาตามที่ต้องการ
3. กด Update เพื่อทำการเปลี่ยนแปลงราคา

ท่านสามารถเลือกได้หลายรายการในกรณีที่ท่านต้องการแก้ไขทีละหลายๆ รายการ

แก้ไขสินค้าแบบละเอียด

แก้ไขราคาสินค้า

ภาพ 2-4 หน้าการแก้ไขราคาสินค้า

2.5. การแสดงสินค้าใน TARAD

ท่านสามารถเลือกสถานะการแสดงผลรายการสินค้า ที่ท่านต้องการให้แสดงหรือไม่แสดงในเว็บไซต์ของท่านได้ โดยหากท่านเลือก "ไม่แสดง" รายการสินค้าชิ้นนั้น จะไม่แสดงในเว็บไซต์ของท่าน



ภาพ 2-5 หน้าการเลือกสถานะการแสดงผลสินค้า

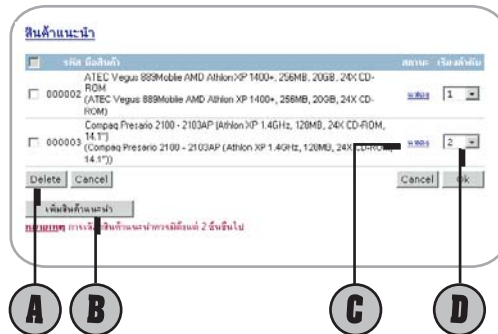
ขั้นตอนในการดำเนินการ

1. เลือกรายการที่ต้องการแก้ไข โดยทำการเลือก Drop Down Menu ว่าต้องการให้ "แสดง" หรือ "ไม่แสดง"
2. กด OK เพื่อทำการยืนยัน

ปรับสถานะการแสดงผลสินค้า

2.6. สินค้าแนะนำ

สินค้าแนะนำ คือสินค้าที่จะแสดงอยู่ที่หน้าแรก เมื่อเข้ามาที่หน้าเว็บไซต์ โดยท่านสามารถเลือกรายการสินค้าที่ต้องการให้แสดงในหน้าแรก จากในส่วนี้



ภาพ 2-6 การจัดการสินค้าแนะนำ

ขั้นตอนในการดำเนินการ

1. กด "เพิ่มสินค้าแนะนำ" เพื่อทำการเลือกสินค้าที่จะมาเป็นสินค้าแนะนำ
2. เลือกสินค้าที่ท่านต้องการ แล้วกด OK
3. ท่านสามารถเลือกสถานะการแสดงผลสินค้าแนะนำว่าให้ "แสดง" หรือ "ไม่แสดง" ที่หน้าแรกได้
4. เลือกลำดับการแสดงผลของสินค้าว่า ต้องการให้สินค้ารายการใด อยู่ลำดับแรกในการแสดง โดยเลือก "เรียงลำดับ" โดยหมายเลข 1 คือ ตำแหน่งของสินค้าที่จะแสดงเป็นรายการแรก และเรียงต่อๆ กันไป

A - ลบรายการ

B - เพิ่มรายการสินค้าแนะนำ

C - ปรับสถานะการแสดงผลสินค้าแนะนำ

D - ปรับลำดับการแสดงผลสินค้าแนะนำ

3. การจัดการรูปแบบร้านค้า

การจัดการรูปแบบ หน้าตาเว็บไซต์ร้านค้าของท่าน และการปรับสถานะภาพของร้านค้าของท่าน เปิด/ปิด ในเว็บไซต์ www.TARAD.com

3.1. เปลี่ยนรูปแบบและสีของร้านค้า

ท่านสามารถเปลี่ยนรูปแบบหน้าตา สีสีนของเว็บไซต์ท่านได้อย่างง่ายดาย เพียงเข้าสู่หน้ากร "เปลี่ยนรูปแบบและสีของร้านค้า" และทำการเลือกรูปแบบเว็บไซต์ที่ท่านต้องการก่อน หลังจากนั้นเลือกสีของเว็บไซต์ที่ท่านต้องการ เพียงแค่นี้ เว็บไซต์ของท่าน ก็จะมีรูปแบบเปลี่ยนไปตามที่ท่านได้เลือกไว้ทันที



ภาพ 3-1A หน้าเลือกรูปแบบเว็บไซต์



ภาพ 3-1B หน้าเลือกสีของเว็บไซต์

3.2. เปิด/ปิดร้านค้า

เว็บไซต์ของท่านที่เปิดไว้ รายการสินค้าภายในเว็บไซต์ของท่านจะ ได้นำไปแสดงในเว็บไซต์ www.TARAD.com ตามหมวดหมู่ของสินค้าภายในเว็บไซต์ ทำให้เพิ่มโอกาสที่ลูกค้าจะสามารถเห็นสินค้าของท่านได้ แต่หากท่านไม่ต้องการให้รายการสินค้าและเว็บไซต์ของท่านแสดงในเว็บไซต์ www.TARAD.com ท่านก็สามารถปิดร้านค้าของท่านได้ โดยคลิกที่ "ปิดร้านค้า" หรือ "เปิดร้านค้า"

เปิด/ปิดร้านค้า

ขณะนี้ร้านค้าของท่านกำลัง **ปิด (CLOSE)** อยู่

เปิด คือ ร้านของท่านจะสามารถประชาสัมพันธ์ผ่านทางหน้าเว็บไซต์ Tarad.com ได้

ปิด คือ ร้านของท่านจะไม่สามารถประชาสัมพันธ์ผ่านทางหน้าเว็บไซต์ Tarad.com ได้

คำแนะนำ ก่อนที่ท่านจะกดปุ่มเปิดหรือปิดร้านนั้น ท่านต้องแน่ใจว่า ต้องการเปิดหรือปิดร้านจริง เพราะข้อมูลทั้งรูปภาพและข้อความของร้านท่าน จะมีผลกระทบต่อการแสดงผลบนเว็บไซต์ **ตลาด.com** (TARAD.com)

(ถ้าท่านไม่แน่ใจ ก็ไม่ควรกดปุ่มเปิดหรือปิดร้านบ่อยๆ)

ภาพ 3-3 การเปิด-ปิดเว็บไซต์

3.3. คลิกชมร้านค้าของท่าน

ท่านสามารถคลิกเพื่อชมรูปแบบที่ให้บริการจริงของเว็บไซต์ของท่านได้จากที่นี่

4. การชำระเงินและส่งสินค้า

คือ การจัดการรูปแบบการชำระเงิน เลขบัญชีธนาคาร และการขนส่งสินค้าภายในร้านค้าของท่าน รวมถึงการแก้ไขอัตราแลกเปลี่ยนค่าเงิน ในกรณีที่ท่านเปิดเว็บเป็นภาษาอังกฤษ

4.1. วิธีการชำระเงินของร้านค้า

ภาพ 4-1 หน้าวิธีการชำระเงินของร้านค้า

เป็นการแจ้งข้อมูลรูปแบบวิธีการชำระเงินของเว็บไซต์ของท่านว่ามีรายละเอียดและรูปแบบอย่างไร โดยสามารถกรอกรายละเอียดได้อย่างที่ต้องการ โดยข้อมูลนี้จะปรากฏอยู่ในส่วน "วิธีการชำระเงิน" ของเว็บไซต์ท่าน

รูปแบบการชำระเงินที่นิยมใช้กัน

- การชำระเงินผ่านธนาคาร
- การโอนเงินผ่านตู้ ATM เข้าบัญชี
- ส่งสินค้าพร้อมเก็บเงินปลายทาง COD (Cash On Delivery)
- รับสินค้าที่ร้านค้าหรือหน้าร้าน

4.2. เพิ่มและแก้ไขบัญชีธนาคาร

เพิ่มข้อมูลธนาคารเพื่อใช้ในการรับชำระเงินจากลูกค้า โดยสามารถใส่รายละเอียดข้อมูลเลขบัญชีธนาคารของท่าน

ภาพ 4-2 การเพิ่มวิธีการชำระเงินผ่านธนาคาร

1. คลิกที่ "เพิ่มวิธีการชำระเงิน"
2. เลือกธนาคาร
3. พิมพ์ชื่อบัญชี
4. พิมพ์ประเภทของบัญชี
5. พิมพ์สาขา
6. พิมพ์เลขที่บัญชี
7. คลิก Submit

หากต้องการเพิ่มเลขที่บัญชีอีกคลิกที่ "เพิ่มวิธีการชำระเงิน" อีกครั้ง เพื่อทำการเพิ่มรายละเอียดธนาคารของท่าน

4.3. กำหนดอัตราแลกเปลี่ยนค่าเงิน

ท่านสามารถกำหนดอัตราแลกเปลี่ยนค่าเงินภายในเว็บไซต์ของท่านได้ด้วยตนเอง*

อัตราแลกเปลี่ยนค่าเงิน

อัตราแลกเปลี่ยนค่าเงิน (Exchange Rate) :

1 US\$ = 43 . 75 บาท (Bath) * (ต้องเป็นตัวเลขเท่านั้น ห้ามมีเครื่องหมาย , กับ)

หมายเหตุในการใช้งาน

- * อัตราแลกเปลี่ยนค่าเงิน (Exchange Rate) จะใช้ได้เฉพาะร้านค้าที่เลือกภาษาเป็น ภาษาอังกฤษ (English) หรือ ภาษาไทยและภาษาอังกฤษ (Thai and English) เท่านั้น เนื่องจากในการแสดงราคาที่เป็นภาษาอังกฤษ จะนำอัตราแลกเปลี่ยนค่าเงินมาคูณรวมเป็นเงินสกุล US ส่วนร้านค้าที่เลือกภาษาเป็น ภาษาไทย (Thai) จะไม่มีการคูณค่าเงินแสดงบนเว็บไซต์ใดๆ ทั้งสิ้น
- * อัตราแลกเปลี่ยนกลาง เป็นค่าที่ทางตลาด.คอม เป็นตัวขึ้นมาเป็นค่าเงินกลาง

1. คลิก " กำหนดอัตราแลกเปลี่ยนค่าเงิน
2. พิมพ์อัตราแลกเปลี่ยนลงในช่องสี่เหลี่ยม
3. คลิก OK

หมายเหตุ

- * อัตราแลกเปลี่ยนค่าเงิน (Exchange Rate) จะใช้ได้เฉพาะร้านค้าที่เลือกภาษาเป็น ภาษาอังกฤษ (English) หรือ ภาษาไทย และภาษาอังกฤษ (Thai and English) เท่านั้น เนื่องจากในการแสดงราคาที่เป็นภาษาอังกฤษ จะนำอัตราแลกเปลี่ยนค่าเงินมาคูณรวมเป็นเงินสกุล US ส่วนร้านค้าที่เลือกเป็น ภาษาไทย (Thai) จะไม่มีการคูณค่าเงินแสดงบนเว็บไซต์ใดๆ ทั้งสิ้น
- * อัตราแลกเปลี่ยนกลาง เป็นค่าที่ทาง ตลาด.คอม ตั้งขึ้นมาเป็นค่าเงินกลาง

ภาพ 4-3 การกำหนดอัตราแลกเปลี่ยนค่าเงิน

4.4. บริการขนส่งสินค้า

ท่านสามารถเลือกใช้บริการการขนส่งจากผู้ให้บริการต่างๆ ที่ทางเราได้นำมา เพื่อท่านจะสามารถส่งสินค้าของท่านส่งตรงไปยังลูกค้าได้หลายวิธี

บริการรับ - ส่งสินค้า ภายในประเทศ

TARAD.com ร่วมกับ บริษัท SN. MESSENGER CO.,LTD ให้บริการส่งสินค้าภายในกรุงเทพฯ และปริมณฑล



ท่านสามารถเรียกใช้บริการรับส่งสินค้าจาก SN. MESSENGER ไปรับสินค้าของทางส่งตรงไปยังลูกค้าของทาง ได้อย่างสะดวกรวดเร็ว และราคาประหยัด โดยพนักงานมีประสบการณ์ มีความรู้ความสามารรถในการรับ - ส่งสินค้าและเอกสาร เป็นอย่างดี และรู้จักเส้นทางในกรุงเทพฯ และปริมณฑลเป็นอย่างดี โดยทาง SN. MESSENGER CO.,LTD. เน้นคุณภาพ และประสิทธิภาพของพนักงาน ความรับผิดชอบต่องาน และการตรงต่อเวลา เป็นสำคัญ >>>รายละเอียดราคาเพิ่มเติม

[** สินค้าจะจัดส่งโดยพนักงานมีมอเตอร์ไซด์ สินค้าที่ส่งตรงเพราะสมกับกับรถส่งผ่านมอเตอร์ไซด์]

TARAD.com ร่วมกับ บริษัท T.E.I. CO., LTD ให้บริการขนส่งสินค้าภายในประเทศไทย



ท่านสามารถเรียกใช้บริการขนส่งสินค้าจาก บริษัท ที.อี.ไอ. จำกัด จากประสบการณ์การบริการขนส่งด่วนระดับนานาชาติ ที.อี.ไอ. สามารถให้บริการ ส่งด่วนในประเทศได้ด้วยมาตรฐานระดับเดียวกัน ด้วยเครือข่ายทั่วประเทศและตารางเดินรถขนส่งที่แน่นอน พัดุดทุกชิ้นสิ่งของที่พามาได้

ในวันถัดไป ในทุกพื้นที่ ของประเทศไทยและทุกวันที่ทำการด้วยบริการที่เพิ่มความได้เปรียบของเรา จะช่วยลดต้นทุนค่าใช้จ่ายของท่านได้ด้วยราคาที่ประหยัดกว่าตามอัตราส่วนของบริษัทการส่งเนื่องจากมีผู้ใช้บริการ ในเครือข่ายมากกว่าดำเนินการนำส่งสินค้าให้กับผู้สั่งซื้อจะทำได้อย่างรวดเร็ว >>>รายละเอียดราคาเพิ่มเติม

5. ระบบรายงาน

ระบบรายงานข้อมูลต่างๆ ของเว็บไซต์ของท่าน เช่น รายงานการสั่งซื้อ, รายชื่ออีเมลของลูกค้า, สถิติผู้ชมเว็บไซต์, และสินค้า เป็นต้น

5.1. รายงานการสั่งซื้อ

หน้ารายการการสั่งซื้อสินค้าของลูกค้า โดยจะแสดงข้อมูลของผู้ที่ได้ทำการสั่งซื้อสินค้าภายในเว็บไซต์ของท่าน และนอกจากนี้ยังสามารถปรับเปลี่ยนสถานะ การสั่งซื้อสินค้า ได้ด้วยเพื่อท่านจะไดรู สถานะและขั้นตอนของการสั่งซื้อสินค้าแต่ละรายการ

- | | | |
|--------------------------|---|-------------------------------------|
| สถานะการสั่งซื้อสินค้า | : | รอการชำระเงินจากผู้ซื้อ |
| - รอการชำระเงิน | : | ผู้ซื้อชำระเงินแล้ว |
| - ชำระเงินแล้ว | : | ท่านได้จัดส่งสินค้าไปแล้ว |
| - จัดส่งสินค้าแล้ว | : | ผู้ซื้อได้รับสินค้าแล้ว |
| - ลูกค้าได้รับสินค้าแล้ว | : | ยกเลิกรายการ (สามารถลบรายการนี้ได้) |
| - ยกเลิกรายการสินค้า | : | |

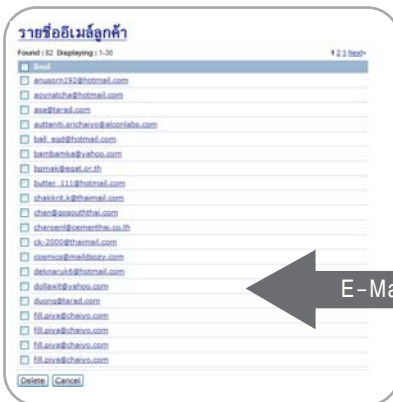


ภาพ 5-1A หน้าแสดงรายงานการสั่งซื้อสินค้า



ภาพ 5-1B หน้ารายละเอียดการสั่งซื้อสินค้า

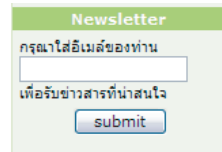
5.2. รายชื่ออีเมลลูกค้า



ภาพ 5-2A หน้าแสดงรายชื่อ Email ลูกค้า

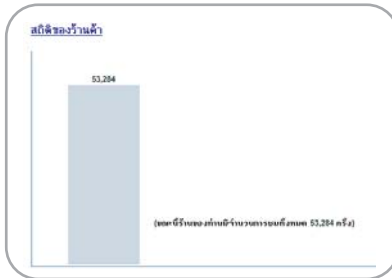
ท่านสามารถเก็บ E-Mail ของผู้ที่สนใจในการรับข่าวสารจากเว็บไซต์ของท่าน และสามารถส่งข่าวสารของเว็บไซต์ท่านไปยังอีเมลของผู้ที่สนใจข่าวสารจากเว็บไซต์ของท่าน

* การส่งอีเมลไปหาลูกค้า ท่านอาจจะใช้โปรแกรมส่งเมลเช่น Outlook Express เพื่อส่งอีเมลไปยังรายชื่ออีเมลที่ท่านมี



ภาพ 5-2B ช่องที่สามารถกรอกอีเมลที่หน้าเว็บของท่าน

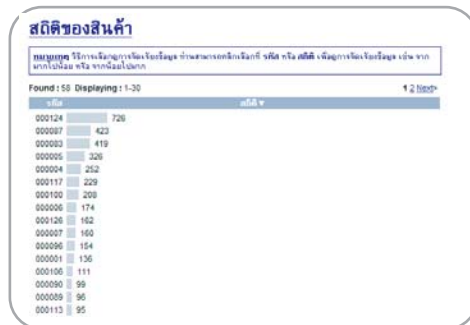
5.3. สถิติผู้เข้าชม ร้านค้า



ท่านสามารถดูรายงานจำนวนผู้เข้าชมเว็บไซต์ของท่าน นับตั้งแต่ทำการเริ่มต้นเปิดเว็บไซต์โดยจะเป็นการแสดงในรูปแบบกราฟแท่ง

ภาพ 5-3 หน้าแสดงสถิติผู้เข้าชมเว็บไซต์

5.4. สถิติผู้เข้าชม สินค้า



ท่านสามารถสำรวจความนิยมของสินค้าแต่ละรายการได้จากรายงานนี้ โดยจะมีการแสดงจำนวนผู้เข้าชมสินค้าในแต่ละรายการ ข้อมูลนี้จะทำให้ท่านทราบถึงความนิยมของสินค้าแต่ละรายการภายในเว็บไซต์ของท่าน

ภาพ 5-4 หน้าแสดงสถิติผู้เข้าชมสินค้าแต่ละรายการ

5.5. ตรวจสอบวันหมดอายุ

ท่านสามารถตรวจสอบวันหมดอายุของเว็บไซต์ของท่านได้จากที่นี่

ตรวจสอบวันหมดอายุของร้าน

วันเริ่มต้น **20/09/2546**

วันหมดอายุ **22/12/2546**

เหลือเวลาการใช้งาน **65 วัน**

ก้ำก๋วยนะนี่ ถ้าหากท่านต้องการต่ออายุของร้านค้า ให้ท่านอีเมลมาสอบถามได้ที่ Info@TARAD.com และ Support@TARAD.com

ภาพ 5-5 หน้าแสดงวันหมดอายุของเว็บไซต์ของท่าน

6. การจัดการเมนูส่วนตัว

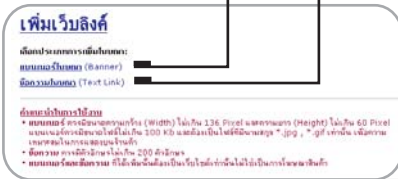
ท่านสามารถเพิ่ม แบนเนอร์โฆษณาและข้อความโฆษณาภายในหน้าร้านค้าของท่านเองได้

6.1. เพิ่มแบนเนอร์และเว็บลิงก์

ท่านสามารถเลือกการลงแบนเนอร์ (แถบโฆษณา) หรือข้อความโฆษณา (Text Link) ในเว็บของท่านได้โดยทำตามขั้นตอนดังนี้...



A - เพิ่มแบนเนอร์และเว็บลิงก์
B - เพิ่มข้อความ (Text Link)



ภาพ 6-1A หน้การเพิ่มลิงคโฆษณา

เพิ่มแบนเนอร์

1. คลิก "เพิ่มแบนเนอร์และเว็บลิงก์"
2. คลิก "แบนเนอร์โฆษณา (Banner)"
3. พิมพ์ URL ลงในช่องใส่ URL:
4. พิมพ์คำอธิบายแบนเนอร์
5. ใส่รูปภาพแบนเนอร์

- คลิกที่ Browse
- เลือกไฟล์รูปภาพ โลโก้ร้านของท่านจากเครื่องคอมพิวเตอร์
- เมื่อเลือกรูปภาพตามขั้นตอนที่ผ่านมาเรียบร้อยแล้วคลิก OK

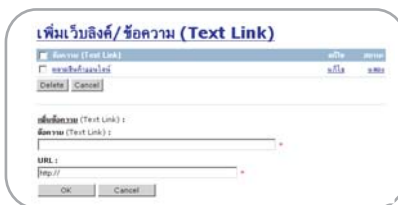
หมายเหตุ

แบนเนอร์ ควรจะมีขนาดความกว้าง (width) ไม่เกิน 136 Pixel และ ความยาว (Height) ไม่เกิน 60 Pixel แบนเนอร์ควรมีขนาดไฟล์ไม่เกิน 100 Kb และต้องเป็นไฟล์ที่มีนามสกุล *.jpg, *.gif เท่านั้น เพื่อความเหมาะสมในการแสดงบนร้าน

6. คลิก OK



ภาพ 6-1B การเพิ่มแบนเนอร์โฆษณา (Banner)



ภาพ 6-1C การเพิ่มข้อความโฆษณา (Text Link)

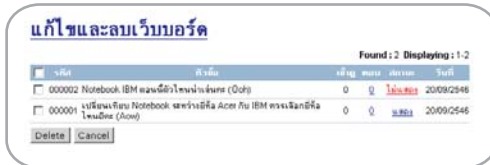
เพิ่มข้อความ (Text Link)

1. พิมพ์ข้อความ Text Link ลงในช่อง ข้อความ (ควรมีตัวอักษรไม่เกิน 200 ตัวอักษร)
2. พิมพ์ URL ของ link ในช่อง URL:
3. คลิก OK

7. การจัดการเว็บบอร์ดของร้านค้า

ส่วนจัดการของเว็บบอร์ดภายในเว็บไซต์ของท่าน โดยท่านสามารถเลือก ลบ หรือ แสดง-ไม่แสดง ข้อความ ประกาศต่างๆในเว็บบอร์ดของท่านได้

7.1. แก้ไขและลบเว็บบอร์ด



1. คลิก "แก้ไขและลบเว็บบอร์ด"
2. ต้องการลบเว็บบอร์ด คลิก ในช่องรหัสแล้วคลิกที่ Delete
3. ต้องการให้หัวข้อในเว็บบอร์ดแสดง หรือ ไม่แสดง ให้คลิกในคอลัมน์ สถานะ

ภาพ 7-1 หน้าแก้ไขและลบเว็บบอร์ด

8. ช่วยเหลือ-ตอบคำถาม

ส่วนนี้เป็นส่วนให้คำแนะนำและข้อมูลต่างๆ ที่น่าสนใจสำหรับสมาชิกผู้ใช้บริการ ได้แก่

8.1. ช่วยเหลือ-ตอบคำถาม

หากท่านมีคำถามหรือสงสัยเกี่ยวกับบริการต่างๆ ท่านสามารถส่งคำถามหรือขอแนะนำผ่านแบบฟอร์มที่มีให้ได้

8.2. บริการเสริมของตลาด.คอม

เพื่อเพิ่มศักยภาพสูงสุดในการ ทำการค้าผ่านเว็บไซต์

8.3. กระดานพูด-คุย สมาชิก

พูด-คุย สอบ แลกเปลี่ยนความคิดเห็นระหว่างสมาชิก กับกระดานพูด-คุยสมาชิก

8.4. ข้อตกลง รายการสินค้า

ข้อตกลงเกี่ยวกับรายการสินค้า, การแสดงรายการสินค้าใน Marketplace ของ TARAD.COM

8.5. ออกจากการแก้ไขร้านค้า

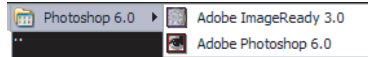
ออกจากระบบการจัดการร้านค้า ท่านจะเข้าสู่หน้าระบบสมาชิกของ TARAD.COM

8.6. ออกจากระบบ

ออกจากระบบการทำงาน เพื่อเลิกการทำงาน

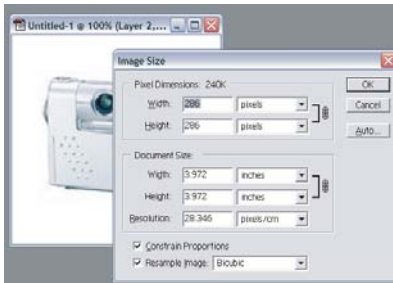
การเปลี่ยนนามสกุลไฟล์รูปภาพเป็น JPG

1. โปรแกรมที่นิยมใช้ในการตกแต่งภาพ ย่อขยายขนาดรูปภาพหรือเปลี่ยนนามสกุลไฟล์ ส่วนใหญ่จะนิยมใช้โปรแกรม Photoshop เนื่องจากเป็นโปรแกรมที่สะดวกในการใช้งาน เปิดโปรแกรม Photoshop แล้วเลือก File > Open แล้วเลือกไฟล์ที่ท่านต้องการจะจัดการ
* มีโปรแกรมอยู่ในแผ่น CD ที่ใหม่



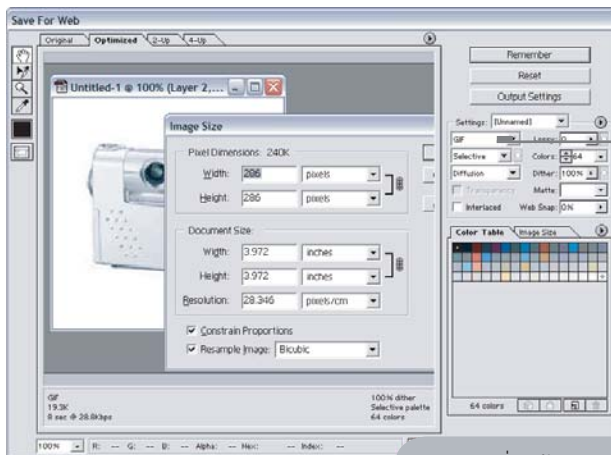
การย่อขนาดรูปภาพ

ไปที่ Image > Image Size จะมีหน้าต่างที่ท่านสามารถเลือกปรับขนาดรูปภาพได้ แล้วกด OK



การเปลี่ยนนามสกุลไฟล์ภาพ

ไปที่ File > Save as for web จะมีหน้าต่างให้ท่านสามารถ นามสกุลไฟล์ที่ท่านต้องการ Save ได้



เปลี่ยนนามสกุลภาพ

3. กด OK เพื่อยืนยันการ Save รูปแล้วเลือกเก็บไฟล์ภาพตามที่ท่านจะต้องการ